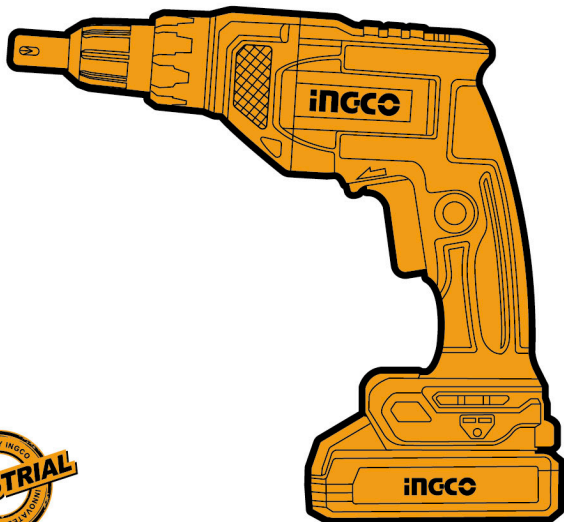


INGCO

www.ingco.com

PRODUCT MANUAL

APARAFUSADORA P/ GESSO CARTONADO 20V



CDSL120428



AVISOS GERAIS DE SEGURANÇA PARA FERRAMENTAS ELÉTRICAS

⚠ AVISO! Leia todos os avisos de segurança, instruções, ilustrações e especificações fornecidas com esta ferramenta elétrica. O não cumprimento de todas as instruções listadas abaixo pode resultar em choque elétrico, incêndio e/ou lesões graves.

Guarde todos os avisos e instruções para futura referência.

O termo "ferramenta elétrica" nos avisos refere-se à sua ferramenta elétrica com cabo (alimentada pela rede elétrica) ou sem cabo (alimentada por bateria).

1) Segurança no Local de Trabalho

- a) **Mantenha a área de trabalho limpa e bem iluminada.** Áreas desorganizadas ou mal iluminadas podem causar acidentes.
- b) **Não opere ferramentas elétricas em atmosferas explosivas, como na presença de líquidos inflamáveis, gases ou poeira.** Ferramentas elétricas geram faíscas que podem incendiar poeira ou vapores inflamáveis.
- c) **Mantenha crianças e pessoas alheias afastadas enquanto opera uma ferramenta elétrica.** Distrações podem fazer com que perca o controlo da ferramenta.

2) Segurança Elétrica

- a) **As fichas das ferramentas elétricas devem ser compatíveis com a tomada.** Nunca modifique a ficha de nenhuma forma. Não utilize adaptadores em ferramentas elétricas com ligação à terra. Fichas originais e tomadas compatíveis reduzem o risco de choque elétrico.
- b) **Evite o contacto do corpo com superfícies aterradas, como tubos, radiadores, fogões e frigoríficos.** Há um risco maior de choque elétrico se o seu corpo estiver em contacto com superfícies aterradas.
- c) **Não exponha ferramentas elétricas à chuva ou a condições húmidas.** A entrada de água na ferramenta elétrica aumenta o risco de choque elétrico.
- d) **Não force o cabo elétrico.** Nunca utilize o cabo para transportar, puxar ou desligar a ferramenta elétrica. Mantenha o cabo afastado de calor, óleo, arestas cortantes ou peças móveis. Cabos danificados ou emaranhados aumentam o risco de choque elétrico.
- e) **Se operar a ferramenta elétrica no exterior, utilize um cabo de extensão**

adequado para uso externo. O uso de um cabo apropriado reduz o risco de choque elétrico.

- f) **Se for inevitável operar a ferramenta elétrica em locais húmidos, utilize uma fonte de alimentação protegida por um disjuntor diferencial residual (RCD). A utilização de um RCD reduz o risco de choque elétrico.**

3) Segurança Pessoal

- a) **Mantenha-se alerta, preste atenção ao que está a fazer e utilize o bom senso ao operar uma ferramenta elétrica. Não utilize ferramentas elétricas se estiver cansado ou sob o efeito de drogas, álcool ou medicamentos. Um momento de distração pode resultar em ferimentos graves.**
- b) **Utilize equipamento de proteção individual. Use sempre proteção ocular. Equipamentos como máscara contra poeiras, calçado antiderrapante, capacete e proteção auditiva reduzem os riscos de lesões.**
- c) **Evite arranques acidentais. Certifique-se de que o interruptor está na posição desligada antes de ligar a ferramenta à fonte de alimentação ou bateria, pegar nela ou transportá-la. Transportar ferramentas elétricas com o dedo no interruptor ou ligá-las com o interruptor ativado pode causar acidentes.**
- d) **Remova quaisquer chaves de ajuste ou chaves de aperto antes de ligar a ferramenta elétrica. Uma chave deixada presa numa peça rotativa pode causar ferimentos.**
- e) **Não se estique demasiado. Mantenha sempre um apoio firme e um bom equilíbrio. Isso permite um melhor controlo da ferramenta em situações inesperadas.**
- f) **Vista-se adequadamente. Não use roupas largas nem joias. Mantenha o cabelo, roupas e luvas afastados das peças móveis. Roupa solta, joias ou cabelo comprido podem ser puxados pelas partes móveis.**
- g) **Se a ferramenta possuir dispositivos de extração ou recolha de pó, certifique-se de que estão conectados e corretamente utilizados. A utilização desses dispositivos reduz os riscos associados ao pó.**
- h) **Não permita que a familiaridade adquirida com o uso frequente da ferramenta o leve a ignorar os princípios de segurança. Um descuido pode causar ferimentos graves num instante.**

4) Uso e Manutenção da Ferramenta Elétrica

- a) **Não force a ferramenta elétrica. Utilize a ferramenta correta para a aplicação desejada. A ferramenta adequada fará o trabalho de forma mais segura e eficiente.**
- b) **Não utilize a ferramenta elétrica se o interruptor não a ligar ou desligar.** Qualquer ferramenta elétrica que não possa ser controlada através do interruptor é perigosa e deve ser reparada.
- c) **Desligue a ficha da tomada e/ou remova a bateria antes de realizar ajustes, trocar acessórios ou armazenar a ferramenta elétrica. Essas medidas preventivas reduzem o risco de ativação acidental.**
- d) **Guarde ferramentas elétricas fora do alcance de crianças e não permita que pessoas não treinadas as utilizem. Ferramentas elétricas são perigosas nas mãos de utilizadores não treinados.**
- e) **Mantenha as ferramentas elétricas e acessórios em boas condições. Verifique se há desalinhamento ou emperramento de peças móveis, quebra de componentes ou qualquer outra condição que possa afetar o funcionamento da ferramenta. Se estiver danificada, a ferramenta deve ser reparada antes do uso. Muitos acidentes ocorrem devido a ferramentas mal mantidas.**
- f) **Mantenha as lâminas de corte afiadas e limpas. Lâminas bem mantidas e afiadas são mais fáceis de controlar e menos propensas a emperrar.**
- g) **Utilize a ferramenta elétrica, acessórios e pontas de acordo com estas instruções, considerando as condições de trabalho e a tarefa a realizar. O uso inadequado pode criar situações perigosas.**
- h) **Mantenha as pegas e superfícies de manuseio secas, limpas e sem óleo ou gordura. Pegas escorregadias dificultam o controlo da ferramenta em situações inesperadas.**

5) Uso e Manutenção de Ferramentas a Bateria

- a) **Recarregue apenas com o carregador especificado pelo fabricante. O uso de um carregador inadequado pode causar incêndio.**
- b) **Utilize a ferramenta elétrica apenas com baterias designadas pelo fabricante. O uso de outras baterias pode causar riscos de incêndio e lesões.**

- c) **Quando a bateria não estiver em uso, mantenha-a afastada de objetos metálicos como clipes de papel, moedas, chaves, pregos e parafusos, pois podem provocar curto-circuito entre os terminais. *Um curto-circuito pode causar queimaduras ou incêndio.***
- d) **Em condições extremas, a bateria pode libertar líquido. Evite o contacto. Caso ocorra contacto acidental, lave com água. Se o líquido entrar em contacto com os olhos, procure ajuda médica. *O líquido pode causar irritação ou queimaduras.***
- e) **Não utilize baterias ou ferramentas danificadas ou modificadas. *Baterias danificadas podem comportar-se de forma imprevisível, causando incêndio, explosão ou ferimentos.***
- f) **Não exponha a bateria ao fogo ou a temperaturas superiores a 130°C. *Isso pode causar explosões.***
- g) **Siga todas as instruções de carregamento e não carregue a bateria fora da faixa de temperatura especificada. *O carregamento inadequado pode danificar a bateria e aumentar o risco de incêndio.***

6) Assistência Técnica

- a) **A assistência da ferramenta elétrica deve ser realizada apenas por profissionais qualificados e com peças de substituição idênticas. *Isso garante a manutenção da segurança da ferramenta.***
- b) **Nunca tente reparar baterias danificadas. *A manutenção de baterias deve ser feita exclusivamente pelo fabricante ou centros de assistência autorizados.***

AVISOS DE SEGURANÇA PARA FERRAMENTAS A BATERIA

Guarde estas instruções.

△ CUIDADO

Utilize apenas baterias originais e genuínas. O uso de baterias não originais ou alteradas pode resultar na explosão da bateria, causando incêndios, lesões pessoais e danos. Além disso, anulará a garantia da ferramenta.

△ AVISO

- a) Não desmonte, abra ou destrua células ou baterias.
- b) Mantenha as baterias fora do alcance de crianças. A utilização de baterias por crianças deve ser supervisionada. Em especial, mantenha baterias pequenas fora do alcance de crianças pequenas.
- c) Procure assistência médica imediatamente se uma bateria for ingerida.
- d) Não exponha baterias ao calor ou fogo. Evite armazená-las sob luz solar direta.
- e) Não provoque curto-circuito nas baterias. Não armazene baterias soltas em caixas ou gavetas onde possam entrar em contato com objetos metálicos.
- f) Não remova a bateria da sua embalagem original até o momento de uso.
- g) Não submeta baterias a impactos mecânicos.
- h) Em caso de vazamento, evite contato com a pele e os olhos. Caso ocorra, lave com bastante água e procure assistência médica.
- i) Utilize apenas carregadores recomendados pelo fabricante.
- j) Respeite as indicações de polaridade (+) e (-) da bateria e do equipamento.
- k) Não utilize qualquer pilha ou bateria que não tenha sido concebida para ser utilizada com o equipamento.
- l) Não misture baterias de diferentes fabricantes, capacidades, tamanhos ou tipos.
- m) Adquira sempre baterias recomendadas pelo fabricante do equipamento.
- n) Mantenha as baterias limpas e secas. Limpe os terminais com um pano seco caso fiquem sujos.
- o) As pilhas e baterias secundárias precisam de ser carregadas antes de

serem utilizadas. *Utilize sempre o carregador correto e consulte as instruções do fabricante ou o manual do equipamento para obter instruções de carregamento adequadas.*

- p) Não deixe a bateria em carga prolongada quando não estiver em uso.
- q) Após longos períodos de armazenamento, pode ser necessário carregar e descarregar as baterias algumas vezes para obter desempenho máximo.
- r) Retenha o manual original para futuras referências.
- s) Utilize a bateria apenas para a finalidade prevista.
- t) Sempre que possível, remova a bateria do equipamento quando não estiver em uso.
- u) Descarte corretamente as baterias usadas.

Dicas para Maximizar a Vida Útil da Bateria

- a) Carregue a bateria antes que esteja completamente descarregada. *Sempre pare a operação da ferramenta e recarregue a bateria quando notar uma queda no desempenho.*
- b) Nunca recarregue uma bateria completamente carregada. *O sobrecarregamento reduz a sua vida útil.*
- c) Carregue a bateria em temperatura ambiente entre 10°C e 40°C (50°F-104°F). *Deixe a bateria esfriar antes de recarregá-la.*
- d) Recarregue a bateria caso fique sem uso por mais de seis meses.

Instruções Importantes para o Uso da Bateria

1. Antes de utilizar a bateria, leia todas as instruções e advertências no carregador, na bateria e no produto.
2. Não desmonte a bateria.
3. Caso o tempo de operação da ferramenta diminua excessivamente, pare imediatamente. *O uso contínuo pode causar superaquecimento, queimaduras ou explosões.*
4. Se o eletrólito da bateria entrar em contato com os olhos, lave imediatamente com água limpa e procure assistência médica. *Pode haver risco de perda de visão.*
5. Não provoque curto-circuito:
 - a) Evite contato dos terminais com materiais condutores.

- b) *Não guarde a bateria junto a objetos metálicos como pregos e moedas.*
 - c) *Não exponha a bateria à água ou chuva.*
 - d) *Um curto-circuito pode causar superaquecimento, queimaduras e até mesmo danificar permanentemente a bateria.*
6. **Não armazene a ferramenta e a bateria em locais onde a temperatura exceda 50°C (122°F).**
 7. **Não incinere a bateria, mesmo que danificada. A bateria pode explodir.**
 8. **Evite quedas ou impactos fortes na bateria.**
 9. **Não utilize baterias danificadas.**
 10. **Siga as regulamentações locais para o descarte de baterias.**

Sistema de Proteção da Ferramenta/Bateria

Esta ferramenta está equipada com um sistema de proteção que desliga automaticamente o motor para prolongar a vida útil da ferramenta e da bateria. A ferramenta pode parar automaticamente em situações como:

Proteção contra Sobrecarga

Se a ferramenta estiver exigindo uma corrente anormalmente alta, ela parará automaticamente. Neste caso, desligue a ferramenta e interrompa a operação. Depois, ligue-a novamente.

Proteção contra Superaquecimento

Se a ferramenta ou a bateria superaquecerem, o funcionamento será interrompido. Aguarde o resfriamento antes de ligá-la novamente.

Transporte

As baterias estão em conformidade com os regulamentos de transporte aplicáveis. Para mais informações, consulte o fabricante.

O transporte inadequado pode causar incêndios caso os terminais entrem em contato com materiais condutores. Certifique-se de que os terminais estejam protegidos contra curto-circuitos.

A informação nesta seção foi fornecida de boa fé e considerada precisa no momento da criação deste documento. No entanto, nenhuma garantia expressa ou implícita é dada. Cabe ao comprador garantir que suas atividades estejam em conformidade com as regulamentações aplicáveis.

Protegendo o Meio Ambiente

Coleta Seletiva. Este produto não deve ser descartado com o lixo doméstico.

Se precisar substituir este produto ou se ele não for mais útil, faça o descarte correto. A coleta seletiva de produtos e embalagens permite a reciclagem de materiais, ajudando a reduzir a poluição ambiental e a demanda por matérias-primas.

Regulamentos locais podem exigir a coleta separada de produtos elétricos em pontos específicos ou através de varejistas ao adquirir um novo produto.

Pacote de Bateria Recarregável

Este pacote de bateria de longa duração deve ser recarregado quando perder desempenho em tarefas simples. No final da vida útil:

- *Utilize completamente a carga restante antes de removê-la da ferramenta.*
- *As pilhas de íons de lítio são recicláveis. Entregue-as num ponto de coleta para descarte adequado.*

SÍMBOLOS NO MANUAL DE INSTRUÇÕES

	Dupla isolação para proteção adicional.
	Leia o manual de instruções antes de utilizar.
	Conformidade CE.
	Alerta de segurança. Utilize apenas os acessórios suportados pelo fabricante.
	Use óculos de segurança, proteção auditiva e máscara contra poeiras.
	Os produtos elétricos em desuso não devem ser descartados com o lixo doméstico. Recicle onde existam instalações adequadas. Consulte a sua Autoridade Local ou o retalhista para obter aconselhamento sobre reciclagem.
 max 40°C	Carregue a bateria apenas abaixo de 40°C.
	Recicle sempre as baterias.
	Não destrua a bateria pelo fogo.
	Não exponha a bateria à água.

ADVERTÊNCIAS DE SEGURANÇA ADICIONAIS

Advertências de Segurança para Aparafusadoras

- a) **Segure a ferramenta elétrica pelas superfícies isoladas de pega, ao realizar uma operação em que o fixador possa entrar em contacto com cabos elétricos ocultos.** *Fixadores que entrem em contacto com um cabo “ativo” podem tornar as partes metálicas expostas da ferramenta “ativas” e provocar choque elétrico no operador.*

Advertências de segurança adicionais

- a) **Utilize detetores adequados para verificar se existem linhas de serviços públicos ocultas na área de trabalho ou contacte a empresa local de serviços públicos para obter assistência.** *O contacto com cabos elétricos pode provocar incêndio e choque elétrico. Danificar uma tubagem de gás pode provocar explosão. Perfuração de um cano de água pode causar danos materiais ou choque elétrico.*
- b) **Segure firmemente a ferramenta elétrica.** *Ao apertar ou desapertar parafusos, esteja preparado para reações temporárias de binário elevado.*
- c) **Antes de qualquer intervenção na ferramenta (por exemplo, manutenção, troca de acessórios, etc.), bem como durante o transporte e armazenamento, coloque o interruptor de direção de rotação na posição central.** *Existe risco de ferimentos ao acionar o interruptor de ligar/desligar acidentalmente.*
- d) **Fixe a peça de trabalho.** *Uma peça presa com dispositivos de fixação ou num torno é mantida de forma mais segura do que com as mãos.*
- e) **Aguarde sempre que a ferramenta elétrica pare completamente antes de a pousar.** *O acessório pode prender e fazer com que perca o controlo da ferramenta.*
- f) **Proteja a ferramenta elétrica contra calor, por exemplo, contra exposição prolongada à luz solar intensa, fogo, água e humidade.** *Existe risco de explosão.*
- g) **Certifique-se sempre de que tem uma posição firme.** *Assegure-se de que não há ninguém por baixo ao utilizar a ferramenta em locais elevados.*
- h) **Segure a ferramenta com firmeza.**
- i) **Utilize protetores auriculares.**

- j) **Não toque na ponta ou na peça de trabalho imediatamente após a operação.** *Podem estar extremamente quentes e provocar queimaduras na pele.*
- k) **Mantenha as mãos afastadas das partes rotativas.**

RISCOS RESIDUAIS

Mesmo quando a ferramenta elétrica é utilizada conforme indicado, não é possível eliminar todos os fatores de risco residuais. Os seguintes perigos podem surgir em relação à construção e conceção da ferramenta:

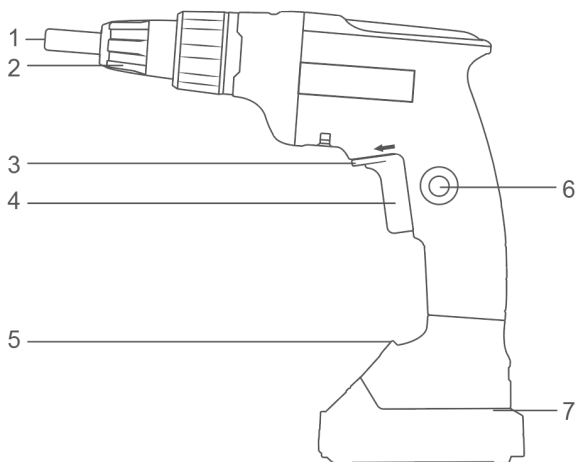
- a) Problemas de saúde resultantes da emissão de vibrações quando a ferramenta é utilizada por períodos prolongados ou sem gestão adequada e manutenção correta.
- b) Ferimentos e danos materiais devido a acessórios partidos que possam ser projetados de forma súbita.

AVISO!

Esta ferramenta elétrica gera um campo eletromagnético durante o funcionamento. Este campo pode, em certas circunstâncias, interferir com implantes médicos ativos ou passivos. Para reduzir o risco de ferimentos graves ou fatais, recomenda-se que pessoas com implantes médicos consultem o seu médico e o fabricante do implante antes de operar esta ferramenta.

UTILIZAÇÃO PREVISTA

A ferramenta elétrica foi concebida para apertar e remover parafusos em trabalhos de instalação de placas de gesso cartonado. O produto está equipado com uma embraiagem, para uso em trabalhos de instalação de placas de gesso cartonado. Não utilize o produto para trabalhar com materiais perigosos para a saúde (por exemplo, amianto).

ESPECIFICAÇÕES**Componentes**

- | | |
|-----------------------------------|------------------------|
| 1. Cone Frontal | 5. Luz de Trabalho LED |
| 2. Anel de Ajuste de Profundidade | 6. Botão de Bloqueio |
| 3. Seletor de avanço/reversão | 7. Gancho para Cinto |
| 4. Gatilho (On/Off) | |

Especificações Técnicas

Ref. Modelo	CDSL120428
Tensão Nominal	D.C.20V
Velocidade variável sem carga	0-4200/min
Suporte para Ferramenta	Chave Hex 6.35mm
Diâmetro Máximo do Parafuso	≤ 4.2mm

- Devido ao nosso programa contínuo de investigação e desenvolvimento, as especificações aqui contidas estão sujeitas a alterações sem aviso prévio.

Informações sobre Ruído/Vibração

A emissão de ruído, medida de acordo com a norma EN62841-2-2:

Nível de pressão sonora	L_{pA}	75 dB (A)
Nível de potência sonora	L_{wA}	83 dB (A)
Incerteza	K	3 dB (A)

Use proteção auditiva!

O valor total de vibração e a sua incerteza determinados de acordo com a norma EN62841-2-2:

Modo de Trabalho

Valor de emissão de vibração (aperto de parafusos sem percussão)	a_h	0,7 m/s ²
Incerteza	K	1,5 m/s ²

O valor total de vibração declarado foi medido de acordo com um método de ensaio normalizado e pode ser utilizado para comparar uma ferramenta com outra. O valor total de vibração declarado pode também ser usado para uma avaliação preliminar da exposição.

⚠ AVISO!

- **A emissão de vibração durante a utilização real da ferramenta elétrica pode diferir do valor total declarado, dependendo da forma como a ferramenta é utilizada;**
- **Identifique medidas de segurança para proteger o operador com base numa estimativa da exposição nas condições reais de utilização (tendo em conta todas as partes do ciclo de funcionamento, como os períodos em que a ferramenta está desligada e quando está em funcionamento sem carga, além do tempo em que o gatilho está acionado).**

⚠ AVISO!

Utilize apenas o pack de baterias e o carregador de bateria originais conforme indicado abaixo para esta ferramenta elétrica:

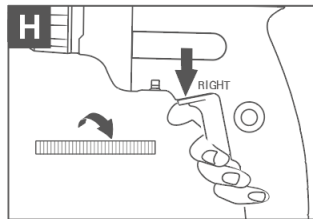
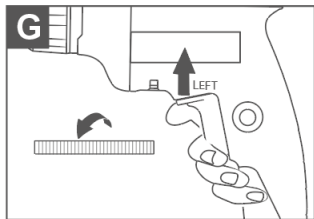
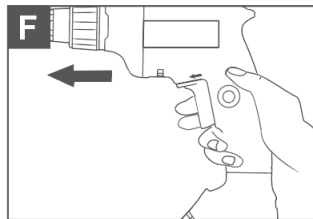
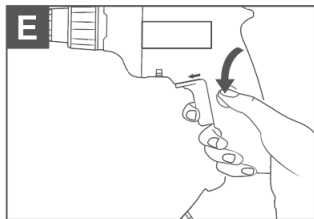
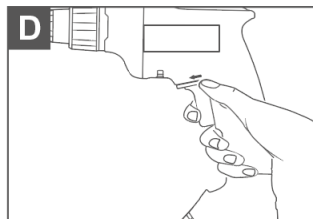
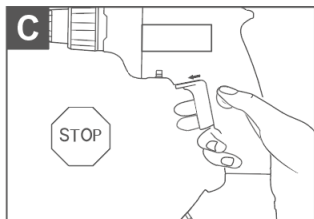
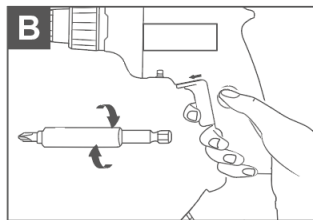
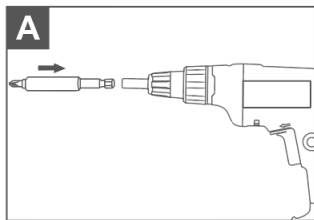
Produto	Pack de Baterias		
Ref. Modelo	Tipo	Voltagem Nominal	Capacidade Nominal
FBLI2001 FBLI2001xy	Íon de Lítio	18.5V d.c., 20V Max	2.0Ah
FBLI2002 FBLI2002xy			4.0Ah
FBLI2003 FBLI2003xy			5.0Ah

NOTA da Ref. do modelo: x (vazio, 1,2,3,4,5,6,7,8,9,E,S,A,M); y (vazio, -1,-2,-3,-4,-5,-6,-7,-8,-9,E,S,A,M)

Produto	Pack de Carregadores de Bateria			
Ref. Modelo	Potência de entrada	Voltagem de entrada	Voltagem nominal de saída	Corrente nominal de saída
FCLI2001 FCLI2001xy	50W	220-240V ~50/60Hz	20V d.c.	2A
UFCLI2001 UFCLI2001xy		110-120V ~50/60Hz		
FCLI20411 FCLI20411xy FCLI2034 FCLI2034xy	105W	220-240V ~50/60Hz	21V d.c.	4A
UFCLI20411 UFCLI20411xy UFCLI2034 UFCLI2034xy		110-120V ~50/60Hz		

NOTA da Ref. do modelo: x (vazio, 1,2,3,4,5,6,7,8,9,E,S,A,M); y (vazio, -1,-2,-3,-4,-5,-6,-7,-8,-9,E,S,A,M)

IMAGENS DA OPERAÇÃO



DESCRIÇÃO DA FUNÇÃO

Colocação do gancho para cinto (opcional)

O gancho para cinto permite-lhe prender ferramentas elétricas adequadas ao seu cinto.

⚠ CUIDADO!

- **Risco de ferimentos devido à queda da ferramenta elétrica!**
- **Verifique se o gancho para cinto está fixado corretamente antes de iniciar o trabalho.**

Coloque o gancho para cinto.

Prenda a sua ferramenta elétrica ao gancho para cinto.

Verifique se o gancho para cinto e a ferramenta estão seguros.

Trabalhar em segurança com o gancho para cinto

Antes de iniciar o trabalho, certifique-se de que o gancho para cinto e o gancho universal estão fixos com segurança à aparafusadora.

Utilize o gancho universal apenas quando necessário. Coloque a aparafusadora num local seguro quando não estiver a ser utilizada por longos períodos.

Substituição da ferramenta acessória (ver Figura A)

Puxe o limitador de profundidade para fora da ferramenta elétrica, libertando a ligação de encaixe.

Empurre a bucha em direção à aparafusadora, rodando-a ligeiramente ao mesmo tempo, e mantenha-a nessa posição.

Retire a ferramenta acessória com a outra mão.

Introduza a ferramenta acessória desejada na bucha, empurrando-a para dentro da aparafusadora até ao limite.

Ligar/Desligar (ver Figuras B, C, D, E, F)

- Ligue a bateria.
- Inicie a ferramenta pressionando o interruptor de gatilho On/Off.
- Solte o gatilho para parar a ferramenta.
- Se pressionar o botão de bloqueio enquanto o gatilho estiver premido, o interruptor permanece na posição de funcionamento.
- Para libertar o botão de bloqueio, pressione e solte o interruptor de gatilho.

Bloqueio do interruptor da alavanca de avanço/retrocesso (ver Figuras G, H)

O interruptor de controlo está bloqueado quando o seletor de avanço/retrocesso está na posição central (bloqueio de segurança).

A alavanca de avanço/retrocesso determina a direção de rotação da ferramenta e o botão de desligar.

Para selecionar a rotação para a frente, solte o interruptor de gatilho e empurre a alavanca de avanço/retrocesso para o lado esquerdo da ferramenta.

Para selecionar a rotação inversa, empurre a alavanca de avanço/retrocesso para o lado direito da ferramenta.

Ao alterar a posição da alavanca, certifique-se de que o interruptor de gatilho está solto e o motor está parado.

OPERAÇÃO**⚠ CUIDADO!**

- **Antes de configurar, reparar ou efetuar manutenção do aparelho, deve sempre desligar o interruptor de funcionamento e remover a bateria!**
- **Verifique se a frequência nominal da fonte de alimentação corresponde aos dados da placa de características. Antes de utilizar a ferramenta, leia atentamente o manual de instruções.**
- **Certifique-se sempre de que a aparafusadora está desligada e desconecte a bateria antes de efetuar quaisquer ajustes.**

A aparafusadora possui uma cabeça de ajuste de profundidade.

- a) Introduza as pontas na cabeça de ajuste de profundidade; existe um íman no eixo de saída que fixa as pontas.
- b) Certifique-se de que a ponta está totalmente inserida.
- c) Ajuste fino: Segure o botão de ajuste de profundidade e rode-o no sentido horário; o comprimento do eixo de saída na cabeça de ajuste de profundidade diminui, permitindo ajustar a profundidade do parafuso na parede. Rode-o no sentido anti-horário; o comprimento do eixo de saída aumenta, ajustando assim a profundidade do parafuso na parede.
- d) Ajuste rápido: Segure o botão de ajuste de profundidade, mova-o para a frente e depois rode-o no sentido horário; o comprimento do eixo de saída na cabeça de ajuste de profundidade diminui, permitindo ajustar a profundidade do parafuso na parede. Rode-o no sentido anti-horário; o

comprimento do eixo de saída aumenta, ajustando assim a profundidade do parafuso na parede.

- e) Para remover as pontas, basta puxá-las para for.

Cuidado e Manutenção

⚠ AVISO!

Risco de ferimentos com a bateria inserida!

Retire sempre a bateria antes de realizar trabalhos de cuidado e manutenção!

Cuidado e manutenção da ferramenta

Remova cuidadosamente a sujidade persistente.

Limpe as aberturas de ventilação com uma escova seca.

Utilize apenas um pano ligeiramente húmido para limpar a carcaça. Não utilize detergentes, pois podem danificar as peças de plástico.

Manutenção

Verifique todos os componentes visíveis e comandos a intervalos regulares para detetar sinais de danos e certifique-se de que funcionam corretamente.

Não utilize o produto se forem detetados sinais de danos ou mau funcionamento.

Após a limpeza e manutenção, monte todas as proteções ou dispositivos de segurança e verifique se funcionam corretamente.

MANUTENÇÃO E AVARIAS

Possíveis avarias e métodos de resolução

Avaria	Causas Prováveis	Ações
Quando a máquina é ligada, o motor elétrico não funciona.	<ul style="list-style-type: none"> ● Falha do interruptor; ● O cabo de alimentação ou a fiação estão partidos, falha na ficha do cabo de alimentação; ● Falta de contacto da escova com o coletor; ● Desgaste/dano das escovas. 	Desligue a máquina da corrente e contacte um especialista qualificado.
Formação de um arco elétrico circular no coletor.	<ul style="list-style-type: none"> ● Desgaste/dano da escova ou do suporte de escovas; ● Falha na bobina do induzido. 	Desligue a máquina da corrente e contacte um especialista qualificado. Não tente reparar a máquina por conta própria.
Durante o funcionamento, há fumo ou cheiro de isolamento queimado a sair das aberturas de ventilação.	<ul style="list-style-type: none"> ● Falha na bobina do motor elétrico; ● Falha na parte elétrica da ferramenta. 	
Aumento do ruído na caixa de engrenagens.	<ul style="list-style-type: none"> ● Desgaste/ruptura de engrenagens ou rolamentos. 	
Quando a máquina é ligada, o fuso não gira.	<ul style="list-style-type: none"> ● Falha na caixa de engrenagens. 	

Critérios de estado crítico

Critérios de estado crítico	Causas prováveis	Ações
Rachaduras nas superfícies dos rolamentos e partes da carcaça.	Deformação por fadiga do metal.	Desligue a máquina da corrente e contacte um especialista qualificado. Não tente reparar a máquina por conta própria.
O cabo de alimentação ou a ficha estão danificados.	Sobrecarga ou ruptura	
Desgaste excessivo ou dano no motor ou no mecanismo de redução, ou uma combinação desses sinais.	Deformação por fadiga do metal.	

Critérios de estado crítico

Lista de falhas críticas	Ações
Faíscas no motor elétrico.	É necessário contactar um especialista qualificado.
Aparecimento de ruídos estranhos.	É necessário contactar um especialista qualificado.
Se forem detetadas as avarias acima mencionadas, é necessário desligar a máquina da corrente e contactar um especialista qualificado.	

